

## FAMILIEHUIS

# Onder de sterren

Dat het niet eenvoudig zou zijn om een voormalig observatorium te transformeren in een riante gezinswoning wist interieurarchitect Bart Vos uit Groningen van te voren. Toch kreeg hij het voor elkaar om het hokkerige geheel om te toveren in een ruimte die baadt in het licht. Het appartement staat inmiddels hoog genoteerd in de Top 10 van zijn persoonlijk oeuvre. Wie er heeft rondgelopen, snapt waarom.

Van de straat af gezien valt het voormalig observatorium niet op. Wie de hal betreedt, de grote trap opklimt die voert naar een imposante voordeur, komt aan bij de wenteltrap die naar de achterzijde van het gebouw voert. Pas dan ervaar je als bezoeker het huzarenstukje dat interieurarchitect Bart Vos hier klaarspeelde. Het licht dat door de koepel overvloedig de ruimte binnenstroomt, is overweldigend. Elke vergelijking met een 'normaal' huis gaat mank. Afmeting, kleur en interieur zijn overweldigend. Door uitgekiende zichtlijnen lopen alle vertrekken als vanzelfsprekend in elkaar over. Alles ademt openheid en licht.

### Familiewoning

Het is dan ook moeilijk voor te stellen wat Bart Vos aantrof, toen hij de opdracht kreeg het voormalige observatorium aan de achterzijde van een voormalig schoolgebouw te transformeren in een familiewoning voor een gezin met twee opgroeiende kinderen. Het appartement was opgedeeld in acht benauwde kamertjes, onderling verbonden door nauwe gangetjes, die elk met hun deur uitkwamen op de ruimte onder de koepel. Midden

daarin, dus pal onder de koepel, was door de vorige eigenaar een donkerbruine ovale tafel neergezet met daaromheen een houten hekwerk. De aanblik deed eerder denken aan een vergaderzaal uit een duister verhaal van Kafka dan aan een vertrek waarin het gezellig tafelen is. Het gebinte was donkerbruin. Je moet van goede huizen komen om daarin mogelijkheden te zien.

Toch vielen de huidige bewoners als een blok voor het pand. Ze waren al langere tijd op zoek naar een sfeervolle woning in de binnenstad. Zonder tuin, dat wel, maar met voldoende buitenruimte en parkeergelegenheid. De vrouw des huizes herkende het gebouw op internet direct als haar voormalige school. Uit nieuwsgierigheid en nostalgie vroegen ze om een bezichtiging. Eenmaal binnen, kwam de herinneringsmachine pas goed op gang. De zolder rook nog net als vroeger en het was wat haar betreft direct duidelijk dat het gezin zich onder de koepel zou gaan vestigen. Die wens was snel geformuleerd, maar wie moest van dat donkere hok een lichte ruimte maken? Eerder werk van Bart Vos sprak ze aan en tijdens de eerste gesprek was er direct een 'klik' en kon de binnenhuisarchitect aan de slag.

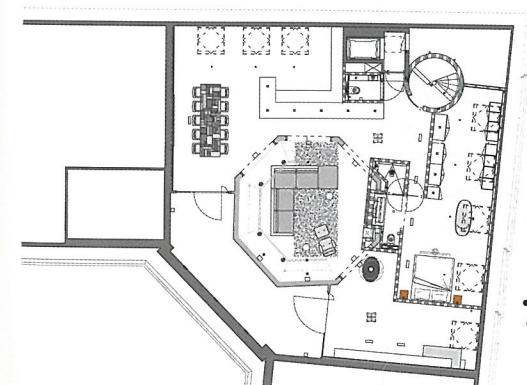
### Flow

De hele verbouwing duurde een half jaar. Welstand en Monumentenzorg moesten hun zegen aan het ontwerp geven en dat bleek stof voor even taaie als ambtelijke discussies die Vos uiteindelijk in zijn voordeel beslechtte. De belangrijkste ingreep was de ruimte terugbrengen in zijn oorspronkelijke vorm. Dat vroeg flink wat hak- een breekwerk want alle tussenwandjes, deuren en gangetjes moesten eraan geloven. De bewoners wilden dat de

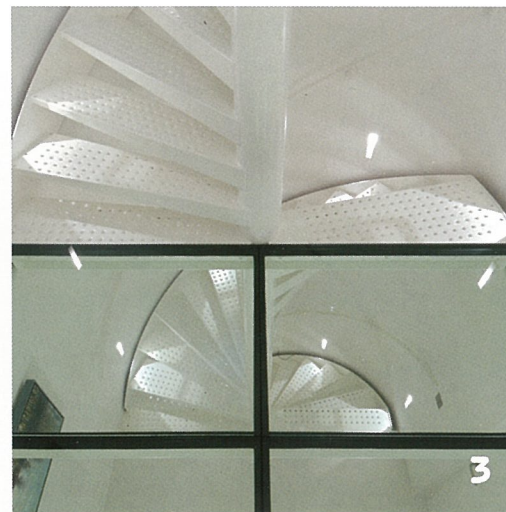
ruimtes en hun functie als het ware vloeiend in elkaar zouden overlopen. Door de ruimte compleet te strippen, ontstond op de bel-etage een lege ruimte die Vos invulde met op maat gemaakte objecten. Direct in het oog springt het reusachtige keukenblok met ingebouwde toiletruimte. Datzelfde principe hanteerde Vos bij de master bedroom met badkamer. Alle ruimtes staan met elkaar in verbinding en door de muren niet tot aan de plafonds van de te laten doorlopen, heeft daglicht overal vrij spel.

### Kleurnuances

Centraal onder de koepel bedacht Vos het zitgedeelte met tv-meubel en open haard; dé plek waar de hele familie kan samenkomen. De vloer is belegd met licht eiken en alle wanden zijn uitgevoerd in gebroken wit (RAL 9010). Die 'kleur' is dus zeer dominant aanwezig. Toch oogt het appartement alles behalve kil of steriel. Doordat het overvloedige daglicht elk uur van de dag verandert, heeft de ruimte steeds wisselende kleurnuances. De verschillende slaap- en werkkamers zijn over de etages verdeeld en met elkaar verbonden door een open wenteltrap waar omheen een ronde wand is geplaatst. Het krappe trappenhuis is ruimtelijker geworden door de vloer op het tussenbordes te vervangen door een glazen plaat. De kinderen kregen hun eigen etage met badkamer. Vos wist de wensen van een gezin met opgroeiende kinderen te vertalen in een huis dat er weliswaar strak uitziet, maar toch ruim voldoende bergruimte en alle apparatuur biedt die een modern gezin nodig heeft om onbezorgd te kunnen leven. De familie woont dan ook in een 'huis' en niet in een kunstobject waarin elke verschuiving een verstoring is.



23



Bart Vos op maat at door de koepel in het nte binnenstroomt, is krappe trappenhuis werd hilderwerk en door de les te vervangen door woning heeft geen de buitenruimte. 5. Op an de bewoners ontwierp Vos in samenwerking met and meubel met keuken, ordat het overvloedige dag verandert, heeft lende kleurnuances. dieping.